

de un vistazo

- Las manchas foliares del álamo temblón y del álamo son causadas por varias especies de hongos *Marssonina*.
- Las manchas secas en las hojas empiezan como manchitas color café a bronce, algunas veces con márgenes amarillos, luego se vuelven negras.
- Las manchitas se fusionan en áreas cafecitas-negras más grandes que son adheridas por las venas de la hoja.
- Los hongos pueden invadir y matar los brotes nuevos.
- Las infecciones extremas causan que se caigan las hojas en los primeros días de agosto.
- Esta enfermedad sobrevive en las hojas caídas, causando la infección el siguiente año.
- El control cultural incluye quemar las hojas infectadas y mantener los árboles secos.
- Las aplicaciones de fungicida proveen el control eficaz pero necesitan hacerse en la primavera.

AUTOR—William H. Bohl,
Eduador Extensionista Anterior,
Extensión de la Universidad de
Idaho

University of Idaho
Extension

La Mancha de la Hoja del Álamo Temblón y del Álamo

El Agente Causal y los Huéspedes

Las manchas foliares del álamo es una enfermedad común y ocasionalmente severa de los álamos temblones y de los álamos. Varias especies de hongos en el género *Marssonina* causan la enfermedad, la cual con frecuencia se le refiere como la mancha de hoja *Marssonina*. Muchos árboles en el género *Populus*, el cual incluye al álamo temblón y los álamos híbridos, son afectados.

En Idaho, la mancha de hoja *Marssonina* es más comúnmente un problema en los árboles álamos temblones. Los árboles raramente se secan a menos que sean infectados repetidamente, causándoles que sean más susceptibles a que las ramas se vayan secando o de ser atacados por otras enfermedades o por los insectos. Sin embargo, la enfermedad puede seriamente desfigurar a los árboles afectados.

El Ciclo de Vida de la Enfermedad

Las esporas fúngicas de las hojas infectadas el año previo, llevadas por el aire, se caen sobre las hojas emergentes nuevas en la primavera. Las esporas germinan e infectan las hojas, causando que los síntomas aparezcan. Los hongos también pueden invadir a los brotes pequeños. Las esporas fúngicas maduras sobreviven en las hojas y ramitas infectadas que se caen al suelo

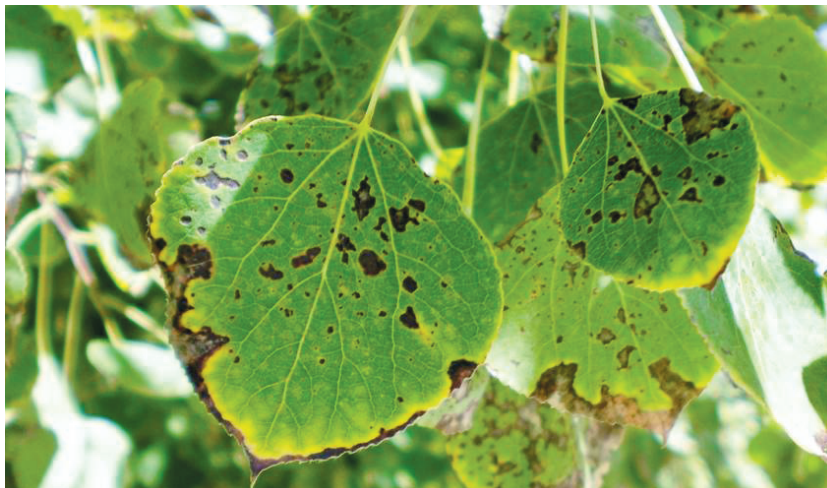


Figura 1. Las manchas foliares por *Marssonina* en el álamo temblón. Fotografía de William H. Bohl.

al final de la temporada de crecimiento, así terminando el ciclo de vida y creando una fuente de infección la siguiente primavera.

Los Síntomas

Dependiendo en las especies del árbol infectado, se forman manchitas cafés, bronceos, o cafés rojizas en las hojas (figura 1). Otra vez dependiendo de las especies del árbol, algunas de las manchitas pueden tener márgenes amarillos. Estas manchitas eventualmente se fusionan en manchas más grandes pero no cruzan las venas de la hoja. Las manchas pueden involucrar casi la hoja entera. Generalmente, la mancha de hoja Marssonina es más extrema durante los períodos húmedos y calientes (70 a 75°F) del tiempo.

El Control

El tratamiento cultural

Los clones del álamo temblón y álamos varían extensamente en susceptibilidad a la mancha de hoja Marssonina, con algunos árboles siendo resistentes o inmunes. Los álamos cuales se compran de los viveros generalmente no son etiquetados acerca de su susceptibilidad. Antes de comprarlos, pregunte si los álamos tienen resistencia hacia esta enfermedad. Para los álamos temblones, el grado de resistencia es pocas veces conocido. Si los árboles resistentes no están disponibles, entonces implementen otras prácticas de tratamiento cultural:

- Poda las ramas correctamente.
- Espacie los árboles lo suficiente separados para mantener buena circulación de aire para mantener las hojas secas.
- No permita que los aspersores mojen las hojas más bajas.
- Coleccione las hojas y ramitas en el otoño y quémelas si se permite quemarlas.

SIEMPRE lea y siga las instrucciones imprimidas en la etiqueta del pesticida. Las recomendaciones del pesticida en esta publicación de la UI no sustituyen las instrucciones de la etiqueta. Las leyes de los pesticidas y las etiquetas cambian con mucha frecuencia y quizás hayan cambiado desde que esta publicación fue escrita. Algunos pesticidas pueden haberse retirado o habérseles prohibido ciertos usos. Use los pesticidas con cuidado. No use un pesticida a menos de que la planta, animal u otro sitio de aplicación esté listado específicamente en la etiqueta. Almacene los pesticidas en sus recipientes originales y guárdelos fuera del alcance de los niños, las mascotas, y del ganado.

Los Nombres Comerciales—Para simplificar la información, los nombres comerciales se han usado. No es la intención de endosar los productos nombrados ni se insinúa criticismo de los productos similares los cuales no se han mencionado.

El Agua Subterránea—Para proteger el agua subterránea, cuando hay la opción de varios pesticidas, el aplicador deberá de usar el producto que tiene la menor posibilidad de lixiviar.

Promulgado en promoción del trabajo de la extensión cooperativa en agricultura y economía doméstica, según acta del 8 de mayo y 30 de junio, 1914, en cooperación con el Departamento de Agricultura de los Estados Unidos, Barbara Petty, Directora de Extensión de la Universidad de Idaho, Universidad de Idaho, Moscow, Idaho 83844. La Universidad de Idaho tiene una política de no discriminación por motivo de la raza, el color, la religión, el origen nacional, el sexo, la orientación sexual, la identidad de género/expresión, la edad, la discapacidad o el estatus como veterano de la época de Vietnam. Esta política aplica a todos los programas, servicios, e instalaciones, e incluye, pero no está limitada a, las aplicaciones, las admisiones, el acceso a los programas y servicios, y el empleo.

Este proyecto fue apoyado por beca competitiva No. 2014-70006-22497 de la Iniciativa de Investigación en Agricultura y Alimentos del USDA Instituto Nacional de Alimentos y Agricultura.

El control químico

Los árboles susceptibles que han sido infectados repetidamente aún después del uso de prácticas de control cultural pueden beneficiarse de una aplicación de fungicida. Aplique una fungicida etiquetada para el uso en árboles álamos temblones, álamos, u ornamentales y también etiquetada para controlar la mancha de hoja Marssonina. La etiqueta del pesticida puede listar la enfermedad simplemente como mancha de hoja o manchas foliares.

Los productos de propietario que se venden más comúnmente para el control de la mancha de hoja contienen el ingrediente de producto químico activo chlorothalonil. Puede haber otros ingredientes activos eficaces, pero asegúrese que el producto está etiquetado para el uso como mencionado anteriormente. Empiece el tratamiento en la primavera en la brotación y repita las aplicaciones, si es necesario, de acuerdo con las indicaciones de la etiqueta.